

LE DÉPARTEMENT DE LA MOSELLE PRÉSENTE



Le guide pratique de la **bibliothèque verte** à l'usage des bibliothécaires



Moselle
DURABLE

**moselia**
Le réseau des bibliothèques de Moselle

Moselle
L'Eurodépartement



PRÉAMBULE

Dans le cadre de l'Agenda 2030, la France et les membres des Nations Unies ont établi et adopté 17 Objectifs de Développement Durable (ODD). Ils recourent différents volets (économique, social, environnemental et culturel) dans lesquels les bibliothèques s'inscrivent parfaitement, notamment dans ceux relevant de l'égalité et l'accès à la culture, à l'information, aux médias et au numérique, de l'alphabétisation, de la conservation du patrimoine ainsi que de la transition écologique et l'éco-responsabilité citoyenne.

Face aux nouveaux enjeux et défis environnementaux, le Département de la Moselle souhaite s'inscrire dans une démarche de développement durable et de réduction de son empreinte carbone. Ce guide présente au réseau des bibliothèques mosellanes les réponses qu'elles peuvent apporter aux ODD verts.



Pourquoi ce guide ?

Pour engager davantage les bibliothèques dans le développement durable, elles qui par essence sont des lieux de préservation des biens communs et de mutualisation des ressources.

Pour sensibiliser leurs publics et encourager l'écologie citoyenne.

Pour qui ?

Pour les professionnels et bénévoles, qui peuvent agir concrètement au cœur des bibliothèques.

Comment l'utiliser ?

Piochez des idées, adaptez-les, laissez-les décanter, inspirez-vous... en un mot emparez-vous en !

Toutes ces actions ne sont pas réalisables spontanément, utilisez ce qui vous semble pertinent à votre échelle et dans votre structure spécifiquement.








Les **liens verts** sont cliquables et vous font accéder aux ressources. Un barème de couleur vous permet de visualiser la difficulté approximative de la mise en œuvre des actions, mais cela reste très variable selon le contexte de votre bibliothèque.

facile

moyen

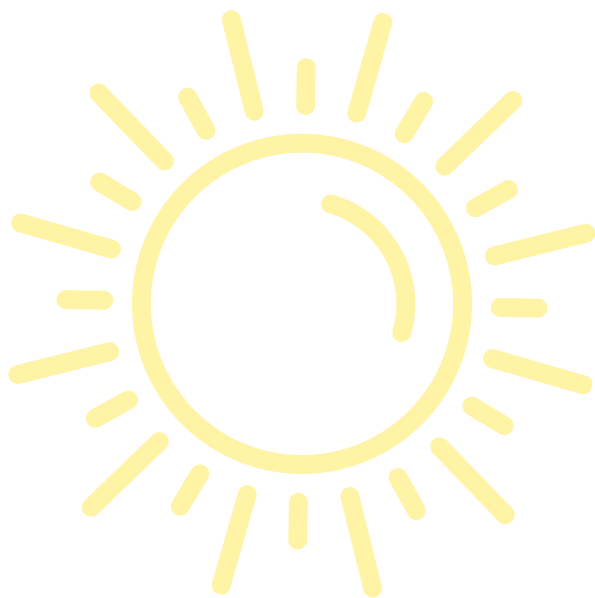
difficile

SOMMAIRE

PRÉAMBULE		P. 1
1 - ADOPTER LA SOBRIÉTÉ		P. 4
2 - FAVORISER UNE MOBILITÉ DURABLE		P. 9
3 - PORTER UN NUMÉRIQUE RESPONSABLE		P. 10
4 - INTÉGRER L'ÉCOLOGIE DANS LA GESTION DES BIBLIOTHÈQUES		P. 14
5 - ENCOURAGER DES SERVICES ÉCOCITOYENS		P. 20
6 - SENSIBILISER LES PUBLICS AUX ENJEUX ENVIRONNEMENTAUX		P. 22
7 - S'ENGAGER POUR LA TRANSITION ÉCOLOGIQUE		P. 26
8 - ALLER PLUS LOIN		P. 28
ANNEXES & RESSOURCES UTILES		P. 32

1 - ADOPTER LA SOBRIÉTÉ

Chauffage et confort thermique



Je n'abuse pas de la **climatisation**

J'éteins la **ventilation** s'il n'y a personne

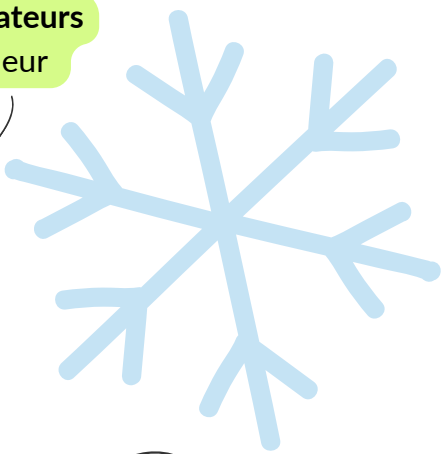
Je propose des **éventails** faits maison aux usagers
(un tuto)

J'adapte mes **horaires** à la météo : j'ouvre plus tôt et/ou plus tard pour profiter de la fraîcheur

Je crée des points de fraîcheur avec des **plantes**

Je ne laisse **rien** devant les radiateurs pour la propagation de la chaleur

J'évite de chauffer les **endroits inutiles** (couloir, réserve, WC)



J'**éteins** le chauffage 30 min à 1h avant la fermeture

Je **mutualise** les bureaux

Je propose des **plaids, pulls, bouillottes** à tous

Je propose des **boissons chaudes** pour réchauffer les usagers et je mets en place un restockage participatif

J'installe des **coussins** de chaises pour limiter le contact avec les surfaces froides

Je ne chauffe pas le hall d'entrée extérieur à la bibliothèque, je décale le poste d'entrée à l'intérieur et je mets un petit mot

J'installe des **tapis** au sol et des **tapisseries/paravents** aux murs pour limiter le rayonnement froid

Si je rénove :

J'essaie de passer d'un mode de chauffage par convection (qui chauffe l'air : un radiateur électrique) à un mode par conduction (qui chauffe la personne : un radiateur à rayonnement).

Éclairage

Si j'utilise l'éclairage pour indiquer que la **bibliothèque est ouverte**, je le remplace par des panneaux ou des guirlandes à piles rechargeables

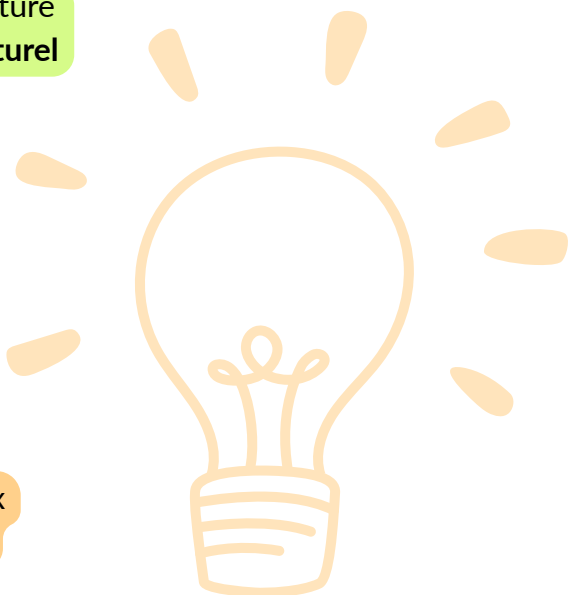
J'évite d'éclairer en été, surtout avec les lampes émettrices de chaleur

J'adapte les horaires d'ouverture en fonction de l'**éclairage naturel**

Je demande aux usagers **d'éteindre** après leur passage grâce à des affichettes

Je ne laisse pas d'**espaces inoccupés éclairés**

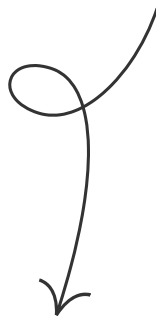
J'adapte l'aménagement aux **puits de lumière naturels**



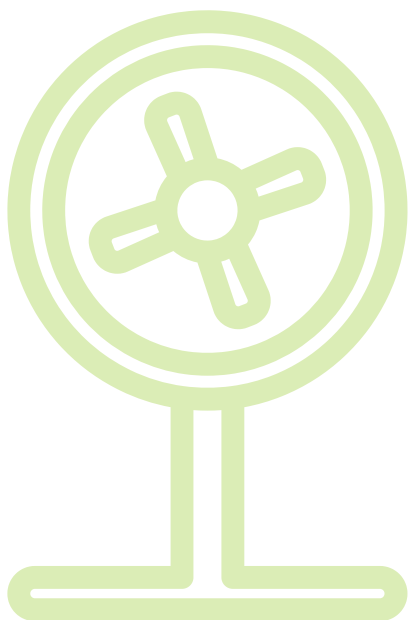
Si j'en ai la **possibilité** :

- Je change mon éclairage à incandescence pour des LED
- Je me dote d'un capteur de luminosité afin que les lumières automatiques ne s'allument que lorsque cela est nécessaire
- Je réduis la durée de l'allumage automatique à horodateur selon les endroits (dans les couloirs ou sanitaires par exemple)

En hiver, j'évite les **courants d'air**, même chauds, qui créent une sensation de refroidissement



En été, je **ne ventile pas** une pièce lorsque personne ne s'y trouve



Si j'ai une **centrale de traitement de l'air**
ou un **système de ventilation** :

- Je vérifie sa propreté, j'installe des capteurs à CO₂ afin qu'elle ne s'allume que lorsque cela est nécessaire
- J'ajuste son débit et son volume selon les espaces
- J'évite de l'utiliser dans les espaces déjà pourvus de fenêtres
- Je pense à programmer son arrêt lors des fermetures

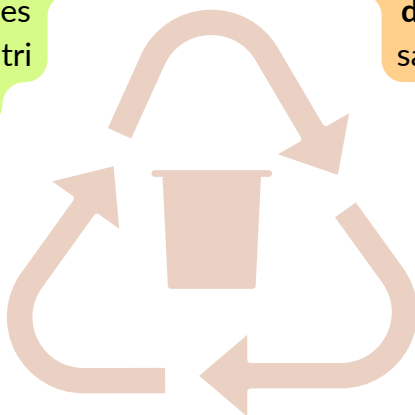
Déchets, Ressources, Énergie



J'installe des **collectes** (bouchons plastique et liège, stylos, ampoules, piles, portables et petits appareils électriques, capsules, lunettes, cartouches d'encre et toners – pour ces derniers, je les renvoie au fournisseur afin qu'ils soient réutilisés)
(voir les **Annexes**)

Je dispose de **bacs de tri sélectif** avec des indications de tri indiquées

Je stoppe la **production d'eau chaude des sanitaires** pour les publics



Je **composte** les déchets alimentaires et le marc de café

J'identifie les **appareils trop énergivores** et je les remplace

Je réutilise l'**eau de pluie** pour les plantes

Je fais installer des **robinets temporisés**

2 - FAVORISER UNE MOBILITÉ DURABLE

J'informe mes usagers et mes intervenants sur les **transports en commun locaux** : les tarifs, les temps de trajet entre la bibliothèque et des grands points, les arrêts à proximité

Je privilégie les **transports en commun**, le **covoiturage**, je crée un tableau de covoiturage pour les usagers lors des animations, et je fais une **demande d'aides au Département pour les publics prioritaires**

Je rends le portage à domicile plus vertueux grâce à un **vélo-cargo**

Je rends la bibliothèque **accessible à la mobilité douce** en faisant installer des racks à vélos, des bornes électriques et je propose des espaces de rangement sécurisés

Je demande à ma tutelle un **forfait mobilité douce**



3 - PORTER UN NUMÉRIQUE RESPONSABLE

Sobriété des usages

Je **garde** mes appareils le plus longtemps possible, je les fais réparer, j'achète du **reconditionné** plutôt que du neuf, je leur offre une **seconde vie** en les donnant à des structures spécialisées dans le recyclage de DEEE*

*Déchet d'équipement électrique et électronique

J'utilise des **moteurs de recherche écoresponsables (Lilo, Qwant)** et je les installe comme navigateur par défaut sur les postes

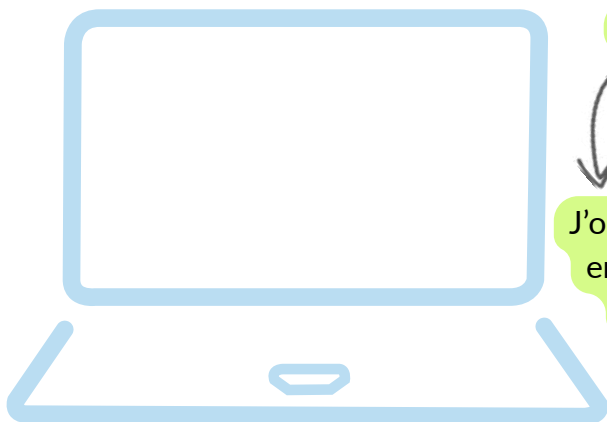
Je **nettoie** annuellement les claviers et la poussière des postes informatiques

Si j'organise des **ateliers sur le numérique**, je rappelle les bonnes pratiques ainsi que son impact environnemental (un exemple d'association qui propose des ressources :

Point de M.I.R)

J'utilise des **logiciels libres** de droit

J'organise mes réunions en **audio** plutôt qu'en visioconférence



Je paramètre une **mise en veille automatique** des postes pour les publics et je ne les allume pas directement, je fais en fonction de la demande

Sur les réseaux sociaux de ma structure, j'**efface** les publications répétitives dont les informations sont obsolètes ou inutiles

Si j'ai une **newsletter**, je rappelle aux usagers qui ne l'utilisent plus de se désabonner

Je regroupe les appareils proches sur une **multiprise** pour tout éteindre en un geste

Je paramètre les **imprimantes** en recto-verso, en noir et blanc et je photocopie plutôt qu'imprimer en plusieurs exemplaires

J'**éteins** les postes lors d'inutilisation de plus d'une heure sans oublier de sauvegarder mes fichiers, j'éteins tous les appareils la nuit

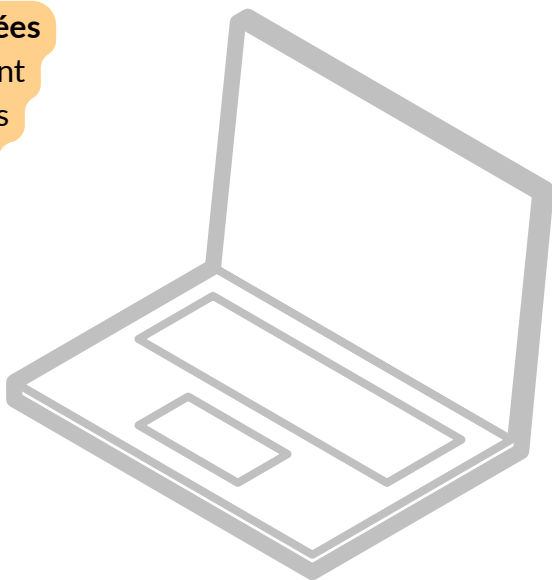


Je fais le **tri** dans mes données et mon stockage en effaçant les données obsolètes des serveurs et des postes

J'envoie des liens vers des **dossiers partagés** plutôt que pièces jointes volumineuses

Je **compresse** les images et vidéos que j'envoie ou que je mets en ligne
pour les images
pour les vidéos

Si je peux, je choisis un **hébergeur éco-responsable** et j'éco-conçois mon site internet



Empreinte du numérique :

Le numérique, c'est 3 à 4% des émissions mondiales actuelles de gaz à effet de serre et ces chiffres sont en croissance. L'impact du numérique varie selon ses phases : **fabrication** (énergies fossiles, matières premières extraites, destruction des écosystèmes) – **usages** (augmentations du nombre de terminaux et d'écrans, stockage des données, consommation électrique) – **fin de vie** (peu de recyclage)

Si je réalise des activités sur l'IA, je **sensibilise** mes publics aux bonnes pratiques et à son impact **(une ressource sur le coût écologique de l'IA)**

J'évite de lui faire **générer** des images ou des vidéos absurdes, trop complexes et denses

J'évite de l'utiliser si d'autres outils sont à ma disposition : je **privilégie** un moteur de recherche, une banque d'images gratuites ou des logiciels de retouches et de montages à l'IA



J'apprends à prompter, c'est-à-dire à bien indiquer à l'IA ce que je veux :

1. J'initie la conversation en lui expliquant son rôle, ex : tu es un professeur d'histoire
2. Je décris la tâche à réaliser avec détail et précision, ex : je voudrais un résumé des événements de la prise de la Bastille
3. J'ajoute les contraintes et le cadre du résultat souhaité, ex : ne sois pas familier, indique les orientations politiques des personnes citées
4. Je précise le format voulu, ex : rédigé, sous forme de notes, longueur...

Une fois la réponse donnée, j'affine et je corrige l'IA si besoin en indiquant ce qui était bien et/ou mauvais selon ce que j'avais en tête. Dans toutes mes demandes, je suis direct, court, neutre et j'évite les requêtes inutiles.

4 - INTÉGRER L'ÉCOLOGIE DANS LA GESTION DES BIBLIOTHÈQUES

Équipement et choix du livre

J'arrête de couvrir certains types de documents : les BD, les grands formats et les documentaires adultes, les revues et magazines, les ouvrages pelliculés et rigides dont la couverture n'est pas blanche, les collections qui sortent le moins

Je réalise des **bilans** lorsque j'arrête d'équiper : des ouvrages se sont-ils détériorés plus vite ?

J'arrête de couvrir mais je **protège**, grâce à des **protèges-coins** et des **protèges-coiffes**

Pour les **livres non-couverts** : je couvre la cote et le code-barre d'un bout de filmolux et j'informe mes publics de cette nouvelle politique, en leur demandant de respecter les documents



Lorsque **je couvre** : je choisis des colles à pH neutre, sans PVC ou des filmolux en polyéthylène basse densité recyclable (ex: la plastifieuse Colibri)

J'utilise du matériel issu de **fournisseurs ou gammes écoresponsables** (voir une liste dans les **Annexes**)

Je sélectionne des **éditeurs durables** (voir une liste dans les **Annexes**)

J'essaie de ne pas trop fractionner les livraisons et je demande à **éviter le suremballage**

Si j'utilise des **puces RFID**, je les réutilise (possible seulement avec les périodiques) et je les trie comme des DEE



Réutiliser ses puces RFID :

1. Sur l'ancien document, je découpe délicatement le bout de page sur laquelle la puce est collée
2. Je la colle sur le nouveau périodique
3. Je la réencode

Désherbage et sortie des collections

J'ai le réflexe de **recupérer** la couverture plastique et l'étiquette pour les réutiliser

Je **sépare** la couverture du corps du livre si elle est plastifiée mais non recyclable

Je donne une **deuxième vie** aux **documents désherbés** en pensant aux dons, aux boîtes à livres, aux bourses aux livres, je les stocke pour des futures activités créatives



Gestion écologique des animations et des événements

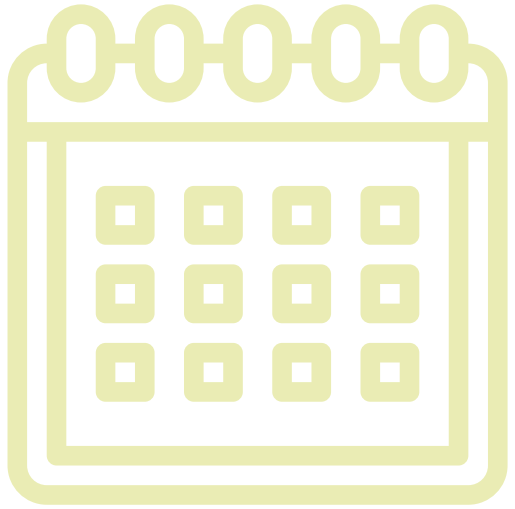
Lors d'évènements dans ma structure, j'utilise de la vaisselle lavable au lieu de vaisselle plastique ou carton, des cruches ou des bouteilles en verre au lieu de bouteilles plastiques

Si je fais des **photos et des vidéos**, je propose le lien d'un dossier partagé aux usagers, mais je ne poste pas tout sur les réseaux sociaux et je ne conserve pas les fichiers inutiles

Je **limite les déchets** et j'évite le gaspillage alimentaire en redistribuant les produits non consommés

Je ne donne pas systématiquement le **règlement intérieur**, le cas échéant, je l'imprime en demi-format et en noir et blanc





J'essaie de prévoir
une **mobilité douce**
pour les participants

J'évite de fabriquer trop
de **produits dérivés** à
fins promotionnelles

Je privilégie la **décoration réutilisable** et
j'organise des prêts en rotation de celle-ci
avec les autres organismes culturels de mon
secteur

J'évite d'acheter des **aliments** industriels, je leur
préfère des produits bio et des labels
écoresponsables, des produits locaux et de saison

J'utilise des **étiquettes neutres** afin de pouvoir les réutiliser, j'évite par exemple « Nouveautés Mai 2025 » mais j'affiche « Nouveautés »

J'utilise un **tableau blanc** à l'entrée pour informer mes usagers

Je crée mon **sapin de Noël** en livres désherbés
(un tuto)

Je crée mes porte-badges et mes marque-pages en tissu
(tuto porte-badge)

(tuto marque-page classique)
(tuto marque-page de coin)

Je privilégie l'achat de **matériel de bureau** en bois ou bambou plutôt qu'en plastique

J'installe un **compost** et/ou un lombricomposteur en extérieur
(un guide du lombricompostage)

Je décore avec des plantes pour **verdifier** l'intérieur, créer un espace chaleureux, purifier et rafraîchir l'air



5 - ENCOURAGER DES SERVICES ÉCOCITOYENS

Prêt de collections et d'objets atypiques

Je mets en place une « **bibliothèque d'objets** » pour réduire les achats inutiles et individuels des consommateurs et favoriser l'entraide et le partage :

Costumes, déguisements

Outils créatifs

(machine à coudre, aiguilles à tricoter, cerceaux à broder...)

Matériel de travail
(calculatrice, ardoise, vidéoprojecteur, dictaphone, feutres, paperboard...)

Outils de bricolage

Equipements sportifs

(bâtons de marche, combinaison de ski, tente, haltères, prêt de vélo ...)

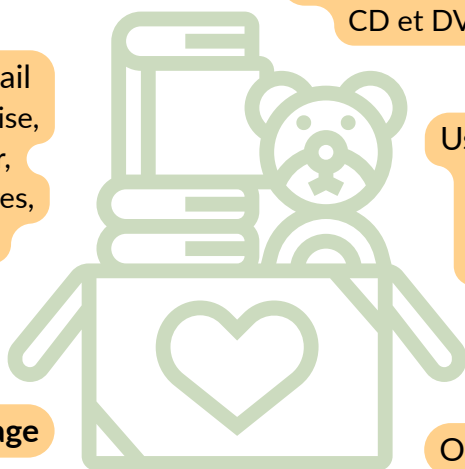
Objets du quotidien
(tote-bags, parapluie, chargeur, valises...)

Appareils électroniques
(appareil photo, liseuses, lecteurs CD et DVD, consoles, ...)

Ustensiles de cuisine
(gaufrier, crêpière, moules, appareils à raclette/fondue...)

Outils de jardinage

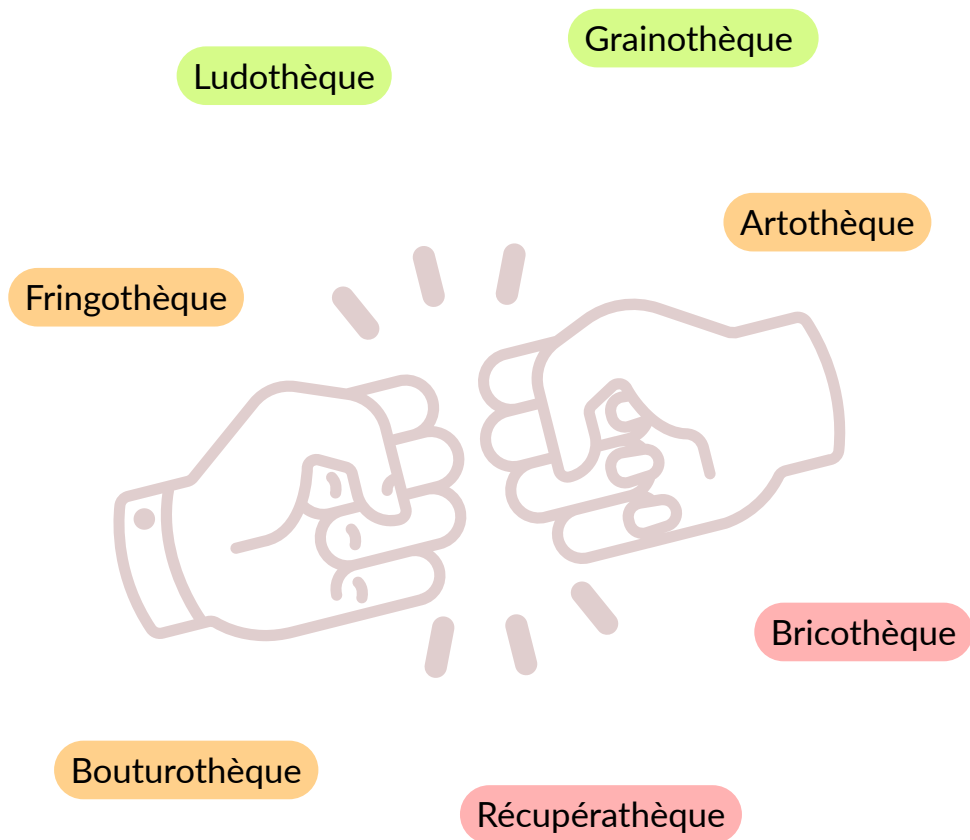
Appareils électroménagers
(aspirateur, laveuse, karcher...)



Je n'oublie pas d'établir une **charte** pour ces prêts :

un exemple pour les ustensiles de cuisine

Mise en place de « thèques » mutualisées



Si l'installation permanente de ces services de troc est impossible ou ne prend pas chez les publics :

Au lieu de l'instaurer de façon continue, j'organise un évènement annuel ou régulier qui permet d'avoir accès à ce service (troc de plantes, de graines, de vêtements...)

6 - SENSIBILISER LES PUBLICS

Collections et fonds spécifiques

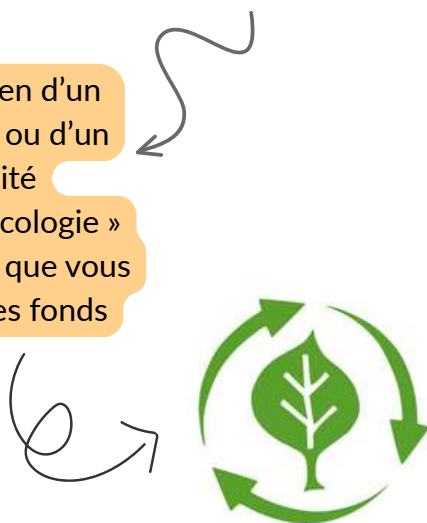


Je dispose d'un **fonds** sur le thème de l'écologie, de la transition écologique, du développement durable

Je sors et **mets en valeur** les fonds spécifiques suivant les fêtes annuelles liées aux enjeux environnementaux, telles que les journées de la Terre, de l'Eau, des Abeilles...
(le calendrier des journées écologiques)

Je **signale** son existence au moyen d'un logo, d'une pancarte thématique ou d'un espace de verdure à proximité

Par exemple : le logo du fonds « écologie » de la médiathèque de la Canopée, que vous pouvez réutiliser pour vos propres fonds



Conférence scientifique

Table ronde sur les préoccupations environnementales

Résidence d'artistes engagés

DÉBATS & CONFÉRENCES

Projection-débat à partir d'un film-documentaire

Sensibiliser aux fausses informations sur l'écologie et le réchauffement climatique

Atelier compost & tri des déchets

Recettes Zéro Gaspi

Revalorisation de vieux vêtements et tissus

ATELIERS AUTOUR DES USAGES

Repair Café

Atelier sur le coût écologique du cycle de vie des appareils

Pratiques numériques durables

Initiation au jardinage

Quiz sur la pollution, les changements climatiques, les enjeux environnementaux

Créer un prix citoyen durable à l'échelle de la bibliothèque

Concours puis exposition photos sur les écosystèmes locaux

OUTILS LUDIQUES DE SENSIBILISATION

Animations selon les grands rendez-vous écologiques

Organiser des "Fresques" du climat, du numérique...

Construction de nichoirs, d'hôtels à insectes

SENSIBILISATION À LA BIODIVERSITÉ

Balades contées en forêt

Parcours écologique (observation de la biodiversité, patrimoine naturel et botanique local)

Signalétique sur l'écoresponsabilité

J'explique aux publics pourquoi la bibliothèque fait ces efforts, quelles missions d'intérêt général et de responsabilité citoyenne elle a en tant que service public



Je n'hésite pas à **rappeler** oralement ou via des affiches aux usagers qu'ils sont également actifs dans la bibliothèque et participent à sa durabilité

Quels conseils donner aux usagers ?

- J'éteins lorsque je sors d'une pièce
- Je ne gaspille pas l'eau
- J'imprime en recto-verso, en noir et blanc
- Je ne prends pas les livres par le haut de la tranche, mais par le dos

Je réutilise et recycle mes **affiches** : pour celles des animations récurrentes, je n'en imprime pas pour chaque date différente, mais je colle une étiquette avec les nouvelles dates sur les anciennes

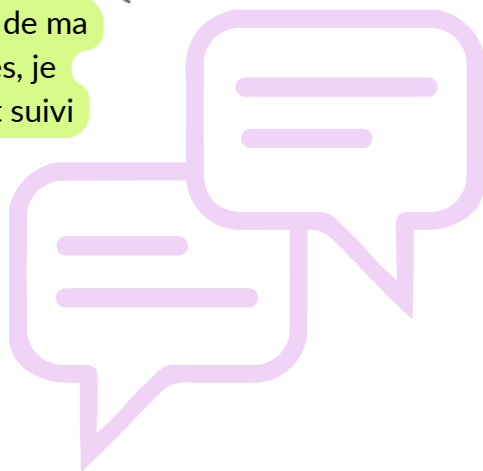
J'évite d'installer un **panneau d'affichage numérique**, si j'en possède déjà un, je réduis sa luminosité et sa durée d'exposition selon les fortes affluences

Je propose régulièrement un **défi écoresponsable** à mes usagers (« je trie mes données, je cuisine local... »)

Je **relais** les initiatives durables d'autres structures et partenaires locaux

Je privilégie un nombre limité de **canaux informationnels** (voire un seul), pour cela je fais le tri dans les profils numériques (réseaux sociaux etc.) de ma structure, j'efface ceux obsolètes, je garde le plus impactant, visible et suivi

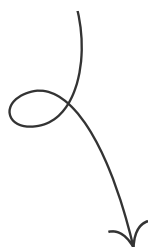
Je fais une **enquête** auprès de mes publics en leur demandant quel support de communication fonctionne le mieux et je supprime les moins efficaces



7 - S'ENGAGER POUR LA TRANSITION ÉCOLOGIQUE

Charte de la bibliothèque

Je me fixe des **objectifs annuels écologiques** réalistes et je les ajuste en fonction de mon **contexte**



Si j'ai une charte de ma structure, j'ajoute un passage sur **l'engagement éco-responsable**

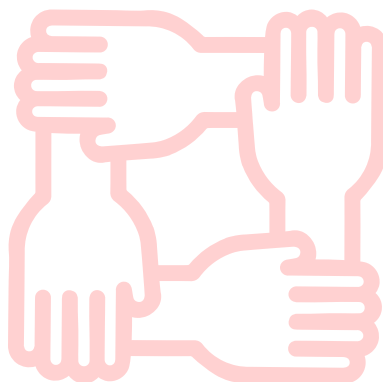


Je crée une **charte de la bibliothèque verte** (je peux m'inspirer de **celle du réseau des bibliothèques des Hauts-de-Seine**)



J'**informe** mes partenaires actuels et/ou récurrents de mon engagement dans la transition écologique (autres services publics, écoles, MJC, offices de tourisme,...)

Pour tous mes projets et animations, j'essaie de choisir des associations et intervenants **locaux**



Je développe des **partenariats** avec des associations et des acteurs engagés dans la transition écologique (Association pour le maintien d'une agriculture paysanne (**AMAP**), Ligue de protection des Oiseaux (**LPO**), apiculteurs, artisans,...)



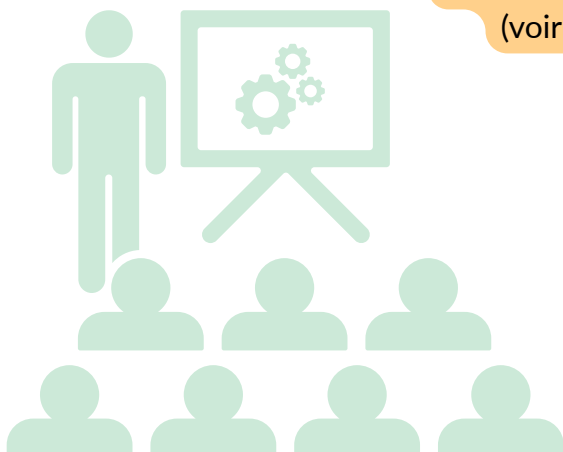
Je fais **labeliser** mes grands événements **Moselle Durable** ou autre label écoresponsable

8 - ALLER PLUS LOIN

Se former et se spécialiser



Je m'informe sur les **formations** de divers organismes et je les suis
(voir **Ressources utiles**)



Je découvre toutes les **ressources**, la veille documentaire et les idées d'activités écologiques spécifiques aux bibliothèques disponibles en ligne
(voir **Ressources utiles**)

Je me forme au **Système de Management Environnemental (SME)***

Repenser les modes de fonctionnement internes

Je propose des outils de sensibilisation et de formation à l'ensemble de l'équipe



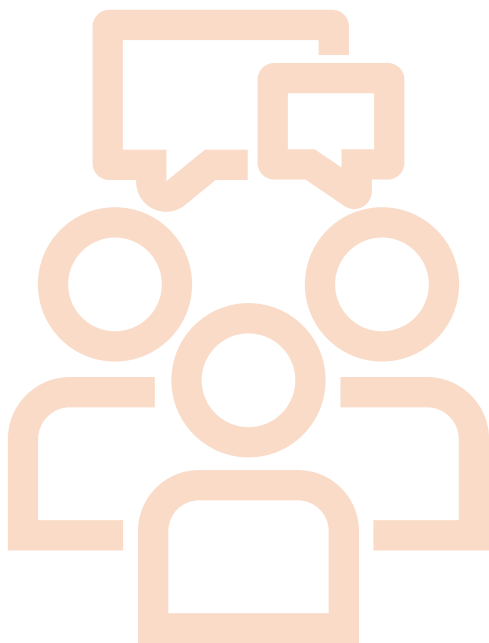
Je fais des bilans et des **retours d'expérience** de mes pratiques et services durables, et je les partage avec la DLPB et le reste du réseau



Lors de **recrutement**, je valorise la sensibilité écologique et la prise en compte des enjeux environnementaux



Dans les fiches de poste ou missions, j'inclus des **compétences** en développement durable



Agir auprès des tutelles

J'**alerte** sur les manques de cohérence et je sensibilise ma gouvernance aux questions de durabilité

Je demande des **subventions** pour des rénovations ou des projets verts (voir **Ressources utiles**)

Je construis un **plaidoyer** et je fais de **l'advocacy**, c'est-à-dire défendre les intérêts et les missions des bibliothèques auprès des décideurs, ici dans le domaine du développement durable

Je conçois un **document stratégique** (ex: **PCSES**) et je l'intègre dans un référentiel (ex: mandat politique, schéma territorial...) pour bénéficier du portage de ma tutelle et de la validation de mes projets



Impulser une dynamique, la maintenir et la faire rayonner

J'instaure une **feuille de route** avec un suivi d'indicateurs écologiques, d'expérimentations, de projets durables...

Je **participe** à des congrès départementaux, nationaux sur le thème de la bibliothèque verte et je partage mon expérience

Je me renseigne sur la **consommation énergétique** de ma structure en réalisant des mesures, je remplace les équipements trop énergivores et je surveille les pics d'énergie

J'inscris ma structure au **prix international** « Green Library Award » de l'IFLA (Fédération Internationale des Associations et Institutions de Bibliothèques)



ANNEXES



Des associations et points de collecte en Moselle qui recyclent les objets du quotidien (liste non exhaustive) :

Ampoules www.ecosystem.eco

Bouchons en liège www.recyclage.planeteliege.com

Bouchons en plastique www.bouchonsdamour.com

Cartouches et toners www.ecosystem.eco

Capsules café www.alternativi.fr

Déchets d'équipement électrique et électronique www.ecosystem.eco

Lunettes www.recycloptics.org

Piles www.jerecyclemespiles.com

Stylos www.terracycle.com

Téléphones portables www.jedonnemontéléphone.fr



Des éditeurs et collections écoresponsables

(liste non exhaustive) :

Coll. « Mes imagiers de la vie sauvage » chez Hatier

Delachaux & Niestlé

Editis

Hachette Livres

La Cabane bleue

La Mer salée

La Plage

La Salamandre

Label « Yliga » des éditions la Martinière

Les éditions Leduc

Plume de Carotte

Pour penser

Rue de l'échiquier

Terre vivante

Yves Michel

Des fournisseurs avec des gammes durables

(liste non exhaustive) :

Tackotec - Asler - Nillor

RESSOURCES UTILES

Des replays de webinaires et conférences professionnels :

- **Les Ecogestes en bibliothèques** par le CFCB Bretagne Pays de la Loire et Nola Normand
- **Favoriser la sobriété numérique en bibliothèque** par le CFCB Bretagne Pays de la Loire et Lionel Dujol
- **Intégrer un volet environnemental à son PCSES** par Auvergne-Rhône-Alpes Livres & Lecture
- Webinaires **Bibliothèque et développement durable** par le Bureau des Acclimations
- La conférence **L'enfant et la nature : le rôle des bibliothèques** par la BM de Lyon (dont vous trouverez une fiche résumé à [ce lien](#))

Des ressources en termes de formations :

- Les ressources formatives et webinaires accessibles du **CNFPT** sur la transition écologique
- Les formations du **Centre Régional de Formation aux Carrières des Bibliothèques du Grand Est** (gratuit pour les agents territoriaux)
- Un **Kit d'auto-formation à la transition écologique** proposé par l'association Une Fonction Publique pour la Transition Ecologique (FTPE), avec dossiers et fiches de synthèse

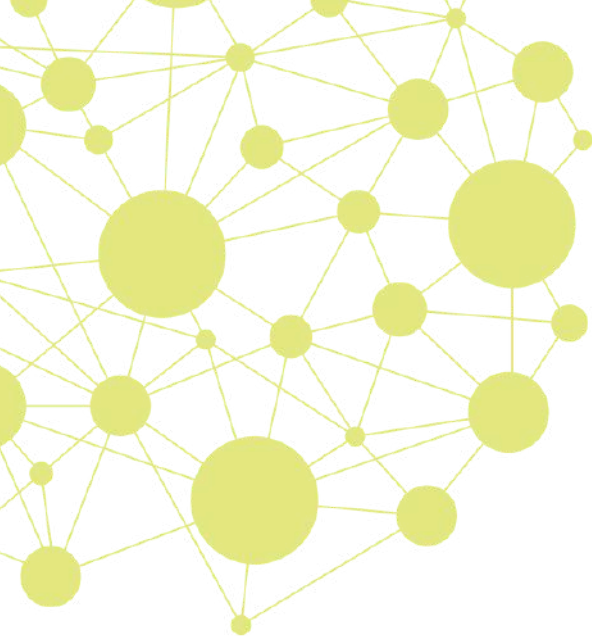


Pour aller plus loin :

- Le site de la **Commission verte de l'ABF**
- La **carte des bibliothèques recensées par l'ABF** pour s'y ajouter et participer au réseau
- Un **dossier thématique de l'ENSSIB**
- Le **Green Library Award de l'IFLA**
- Un **jeu des 7 familles** pour sensibiliser en interne de la médiathèque départementale de Seine-Maritime
- Un **Escape Game** sur les 17 Objectifs de Développement Durable
- Un **recueil élargi d'idées d'animations**
- Un **calculateur en ligne** pour mesurer sa contribution aux ODD et établir un diagnostic

Des subventions vertes :

- Le **Fonds Vert** en Moselle
- L'**Ecobonus des Eco-Événements Moselle Durable** (attribuable seulement aux associations et non aux communes ou intercommunalités)
- Le concours **Bibliothèques** de la DGD



**Retrouvez tous les services aux bibliothèques ainsi que la
version numérique de ce guide sur Moselia,
le portail de la lecture publique en Moselle
moselia.moselle.fr**



Sports, jeunesse et culture · Lecture publique et bibliothèques
Département de la Moselle · 1 rue du Pont Moreau · CS 11096 · 57036 Metz Cedex 1
Tél : 03 87 35 02 51 · www.moselle.fr - moselia.moselle.fr

